

PROFISSIONAL DE NÍVEL SUPERIOR I
ADMINISTRAÇÃO

LEIA ATENTAMENTE AS INSTRUÇÕES ABAIXO.

01 - Você recebeu do fiscal o seguinte material:

a) este caderno, com o enunciado das 50 (cinquenta) questões objetivas, sem repetição ou falha, com a seguinte distribuição:

CONHECIMENTOS BÁSICOS								CONHECIMENTOS ESPECÍFICOS	
Língua Portuguesa II		Língua Inglesa		Conhecimentos de Informática II		Raciocínio Lógico II		Questões	Pontuação
Questões	Pontuação	Questões	Pontuação	Questões	Pontuação	Questões	Pontuação		
1 a 5	1,0 cada	6 a 10	1,0 cada	11 a 15	1,0 cada	16 a 20	1,0 cada	21 a 50	1,0 cada

b) **CARTÃO-RESPOSTA** destinado às marcações das respostas das questões objetivas formuladas nas provas.

02 - Verifique se este material está em ordem e se o seu nome e número de inscrição conferem com os que aparecem no **CARTÃO-RESPOSTA**. Caso contrário, notifique o fato **IMEDIATAMENTE** ao fiscal.

03 - Após a conferência, o candidato deverá assinar, no espaço próprio do **CARTÃO-RESPOSTA**, a **caneta esferográfica transparente de tinta preta**.

04 - No **CARTÃO-RESPOSTA**, a marcação das letras correspondentes às respostas certas deve ser feita cobrindo a letra e preenchendo todo o espaço compreendido pelos círculos, a **caneta esferográfica transparente de tinta preta**, de forma contínua e densa. A **LEITORA ÓTICA** é sensível a marcas escuras, portanto, preencha os campos de marcação completamente, sem deixar claros.

Exemplo: (A) ● (C) (D) (E)

05 - Tenha muito cuidado com o **CARTÃO-RESPOSTA**, para não o **DOBRAR, AMASSAR ou MANCHAR**. O **CARTÃO-RESPOSTA SOMENTE** poderá ser substituído se, no ato da entrega ao candidato, já estiver danificado.

06 - Para cada uma das questões objetivas, são apresentadas 5 alternativas classificadas com as letras (A), (B), (C), (D) e (E); só uma responde adequadamente ao quesito proposto. Você só deve assinalar **UMA RESPOSTA**: a marcação em mais de uma alternativa anula a questão, **MESMO QUE UMA DAS RESPOSTAS ESTEJA CORRETA**.

07 - As questões objetivas são identificadas pelo número que se situa acima de seu enunciado.

08 - **SERÁ ELIMINADO** do Concurso Público o candidato que:

- se utilizar, durante a realização das provas, de máquinas e/ou relógios de calcular, bem como de rádios gravadores, *headphones*, telefones celulares ou fontes de consulta de qualquer espécie;
- se ausentar da sala em que se realizam as provas levando consigo o **CADERNO DE QUESTÕES** e/ou o **CARTÃO-RESPOSTA**;
- se recusar a entregar o **CADERNO DE QUESTÕES** e/ou o **CARTÃO-RESPOSTA**, quando terminar o tempo estabelecido;
- não assinar a **LISTA DE PRESENÇA** e/ou o **CARTÃO-RESPOSTA**.

Obs. O candidato só poderá se ausentar do recinto das provas após **1 (uma) hora** contada a partir do efetivo início das mesmas. Por motivos de segurança, o candidato **NÃO PODERÁ LEVAR O CADERNO DE QUESTÕES**, a qualquer momento.

09 - Reserve os 30 (trinta) minutos finais para marcar seu **CARTÃO-RESPOSTA**. Os rascunhos e as marcações assinaladas no **CADERNO DE QUESTÕES NÃO SERÃO LEVADOS EM CONTA**.

10 - Quando terminar, entregue ao fiscal o **CADERNO DE QUESTÕES**, o **CARTÃO-RESPOSTA** e **ASSINE A LISTA DE PRESENÇA**.

11 - O **TEMPO DISPONÍVEL PARA ESTAS PROVAS DE QUESTÕES OBJETIVAS É DE 4 (QUATRO) HORAS**, incluído o tempo para a marcação do seu **CARTÃO-RESPOSTA**.

12 - As questões e os gabaritos das Provas Objetivas serão divulgados no primeiro dia útil após a realização das mesmas, no endereço eletrônico da **FUNDAÇÃO CESGRANRIO** (<http://www.cesgranrio.org.br>).

CONHECIMENTOS BÁSICOS

LÍNGUA PORTUGUESA II

O sumiço do *pen drive*

Houve época em que a força bruta era poder. Houve uma época em que a riqueza era poder. Hoje, informação é poder. Quanto mais somos informados [...], mais poderosos somos, ao menos teoricamente.

5 Daí esta avalanche, este *tsunami* de informações. A cotação do dólar, a taxa de inflação, o número de casos de determinada doença, candidatos dos vários partidos, a escalação de times de futebol – nomes e números em profusão, que nos chegam por jornais, revistas, livros, filmes, noticiários de rádio, *internet*, e

10 que tratamos de armazenar em nossa mente. Aí surge o problema: para armazenar a informação, a natureza nos deu um cérebro, que é a sede da memória. E nessa memória queremos enfiar o máximo possível de informações. Diferente da memória do computador, porém, a nossa é governada por fatores que nada têm a ver com a informática. O estado de nossas células cerebrais, as nossas emoções; tudo isso pode representar uma limitação

20 para nossa capacidade de lembrar. [...] Felizmente a tecnologia tem vindo em nosso auxílio. Primeiro foi o computador propriamente dito, com sua memória cada vez maior; depois, vieram os dispositivos de armazenamento, os CDs, os *pen drives*. Coisa incrível, o *pen drive*: um pequeno objeto no qual cabe uma existência, ou pelo menos uma importante parte dela. Para quem, como eu, viaja bastante e tem de trabalhar em aviões ou em hotéis, é um recurso precioso. [...]

25 [...] ao chegar ao aeroporto, meti a mão no bolso para dali retirar o *pen drive*. Mas não encontrei *pen drive* algum. Encontrei um buraco, verdade que pequeno, mas de tamanho suficiente para dar passagem (ou para dar a liberdade?) ao *pen drive*. 30 Que tinha caído por ali.

Um transtorno, portanto. Perguntei no aeroporto, entrei em contato com o táxi que me trouxera, liguei para casa: nada. O *pen drive* tinha mesmo sumido. O buraco da camisa era, portanto, um buraco negro, aqueles orifícios do universo em que toda a energia é sugada e some. [...] De repente eu me dava conta de como nossa existência é frágil, de como somos governados pelo acaso e pelo imprevisto. Nenhuma queixa contra o *pen drive*, que veio para ficar; aliás, meu palpite é que, no dia do Juízo Final, cada um de nós vai inserir o *pen drive* de sua vida no Grande Computador Celestial. Virtudes e pecados serão instantaneamente cotejados, e o destino final, Céu ou Inferno, decidido de imediato. Pergunta: o que acontecerá com aqueles que, por causa de um buraco na camisa, perderam o *pen drive*?

SCLIAR, Moacyr. O sumiço do *pen drive*. Zero Hora, Rio Grande do Sul, 11 maio 2010. Adaptado.

1

Pela leitura do texto, percebe-se que o autor se refere ao *pen drive* destacando, principalmente, dois atributos do objeto, quais sejam:

- (A) excessivo e arriscado
- (B) admirável e necessário
- (C) inseguro e complicado
- (D) limitado e importante
- (E) assustador e potente

2

O autor da crônica apresenta seu ponto de vista a partir de situações partilhadas com os leitores.

A marca linguística que revela essas situações comuns ao narrador e aos leitores é o emprego de

- (A) primeira pessoa do plural
- (B) tempo passado dos verbos
- (C) informalidade no uso do vocabulário
- (D) adjetivação de natureza descritiva
- (E) pontuação livre nos parágrafos

3

As palavras podem assumir sentidos figurados, ou seja, significados diferentes das acepções e usos previstos pelos dicionários, embora facilmente compreensíveis no contexto específico em que se encontram.

A passagem do texto em que uma palavra em sentido figurado está presente é:

- (A) “Daí esta avalanche, este *tsunami* de informações.” (l. 5)
- (B) “O estado de nossas células cerebrais, as nossas emoções; tudo isso pode representar uma limitação para nossa capacidade de lembrar.” (l. 18-20)
- (C) “Para quem, como eu, viaja bastante e tem de trabalhar em aviões ou em hotéis, é um recurso precioso.” (l. 27-29)
- (D) “Mas não encontrei *pen drive* algum.” (l. 31-32)
- (E) “Perguntei no aeroporto, entrei em contato com o táxi que me trouxera, liguei para casa: nada.” (l. 36-38)

4

“Quanto mais somos informados [...], mais poderosos somos, **ao menos teoricamente**.” (l. 3-4)

Em relação à proporcionalidade expressa pelas duas orações, a expressão destacada cumpre o papel de

- (A) reforçar o sentido da primeira.
- (B) enfatizar a coesão entre as orações.
- (C) relativizar a proporção entre ambas.
- (D) indefinir o sentido do período.
- (E) expor a contradição entre as duas.

5

"Hoje, informação é poder." (ℓ. 2-3)

No fragmento acima, a vírgula é empregada para separar o adjunto adverbial de tempo deslocado.

Outro exemplo do texto em que a vírgula é utilizada com a mesma função encontra-se em:

- (A) "nomes e números em profusão, que nos chegam por jornais." (ℓ. 8-9)
- (B) "O estado de nossas células cerebrais, as nossas emoções." (ℓ. 18-19)
- (C) "Para quem, como eu, viaja bastante e tem de trabalhar em aviões ou em hotéis." (ℓ. 27-28)
- (D) "De repente eu me dava conta de como nossa existência é frágil, de como somos governados pelo acaso e pelo imprevisível." (ℓ. 41-43)
- (E) "meu palpite é que, no dia do Juízo Final, cada um de nós vai inserir o *pen drive* de sua vida no Grande Computador Celestial." (ℓ. 45-47)

LÍNGUA INGLESA

Text I

Water Wars May Lie Ahead

By Neena Rai
June 29, 2011, 9:20 AM GMT

There is a famous Chinese proverb that warns "not only can water float a boat, it can sink it also."

And with global water shortages on the horizon, climate change supporters say an extreme response will be needed from international governments to stem the potential for conflict it will create around the world.

Professor Patricia Wouters at the IHP-HELP Centre for water law, policy and science at University of Dundee, said the world could face a future of "water wars" as deterioration in climatic patterns and global population growth leave people struggling to stake their claim to the natural resource.

The World Bank in a report said that 1.4 million people could be facing water scarcity by 2025. But the Organization for Economic Co-operation and Development (OECD) forecast is even more gloomy. It estimates that 47% of the world's population could face water stress in the same period – equivalent to more than three billion people.

The issue isn't restricted to countries that typically see temperatures soar, such as Cyprus, which in 2009 was forced to import water in tankers and ration its use. Northern hemisphere nations like the U.K. are also finding themselves in the midst of a drought in some regions, forcing governments to start to take action. The U.K. government, for instance, plans to issue a Water White Paper this December that will focus on the future challenges facing the water

industry and measures to increase protection of river flows during summer months.

Parts of the U.K. are currently marked as having drought status and other areas of the country are deemed to be at risk of drought. The U.K.'s Department for Environment Food and Rural Affairs held a second drought summit Monday, at which Secretary of State Caroline Spelman warned the prospect of a dry summer and dry winter could have a serious impact on the country's water reserves.

"We're going to keep working with farmers, water companies and environmental groups to minimize the impacts of drought, because this year is sign of things to come," she said. "The climate is changing and these extreme weather events will become more common. How we deal with that problem will be one of the key parts of our Water White Paper, which will be published later this year."

This may be a far cry from a declaration of war on other more water-abundant nations, but reaching this stage in some countries isn't beyond the realms of imagination. Egypt and Ethiopia have been battling the issue for the share of the Nile's water reserves, and Israel – already fighting Palestine for territory that includes precious water reserves – has started to charge the agricultural sector high rates for using the resource.

Even in the U.K., the armed forces are being prepared for potential conflicts over water.

Professor Wouters said that military plans are being prepared on a 30-year horizon, but that the water security topic had somewhat fallen off the table since the financial crisis. Portugal and Spain are facing serious water scarcity issues but the agricultural sector there is having to shout loudly for its voice to be heard above the noise of the countries' current financial woes.

Maybe Israel's entrepreneurial approach to the issue is the way forward. Nevertheless, the fact remains that water scarcity is now firmly on the agenda of the world's governments, and isn't going to vanish overnight.

Available at: <[www.http://blogs.wsj.com/source/2011/06/29/water-wars-may-lie-ahead/](http://blogs.wsj.com/source/2011/06/29/water-wars-may-lie-ahead/)>. Retrieved on: March 11, 2012.

6

The author's main purpose in Text I is to

- (A) expose some secret military plans to save water for the future.
- (B) alert about the harmful impact of water shortages in the future.
- (C) justify the war between Ethiopia and Egypt for a larger share of the Nile.
- (D) defend the high charges for use of water in agricultural areas in the Middle East.
- (E) complain about the inefficiency of international governments in dealing with water wars.

7

In Text I, the excerpt, “the world **could** face a future of “water wars”” (lines 9-10), the verb form in bold expresses the idea of

- (A) advice
- (B) suggestion
- (C) necessity
- (D) obligation
- (E) possibility

8

Based on the meanings in Text I, the two items are synonymous in

- (A) stem (line 5) – stop
- (B) gloomy (line 16) – encouraging
- (C) soar (line 21) – drop
- (D) prospect (line 36) – impossibility
- (E) vanish (line 70) – emerge

9

In terms of numerical reference in Text I,

- (A) 1.4 million (line 13) refers to the number of people who have been involved in conflicts over water.
- (B) 47% (line 17) refers to the percentage of countries in the world already facing water scarcity.
- (C) more than three billion people (line 19) refers to the number of people who might suffer from water shortage by 2025.
- (D) 2009 (line 22) refers to the only year when Cyprus faced an unparalleled rise in temperature.
- (E) 30-year horizon (line 59) refers to the period of time the financial crisis in Europe will last.

10

According to Professor Wouters, in Text I, paragraph 10 (lines 58-65),

- (A) Portugal and Spain are more worried about water shortage than about political and financial problems.
- (B) security issues regarding water problems have been somewhat put aside because of the economic crisis.
- (C) the agricultural sector is not really worried about the problems that may come up if the water resources dry up.
- (D) in the UK, the army is fully prepared to fight the countries interested in the British hydroenergy sources.
- (E) the military forces intend to overlook the serious challenges to control the oceans and rivers in the next decade.

CONHECIMENTOS DE INFORMÁTICA II

11

Os novos recursos de Open Type incluídos no Microsoft Word 2010 podem ser usados com fontes que possuam suporte a esses recursos.

Os recursos de Open Type incluem, entre outros, conjuntos estilísticos e

- (A) barras
- (B) empilhamentos
- (C) ligaturas
- (D) pirâmides
- (E) superfícies

12

Considerados como um tipo de trojan, nem sempre detectados apenas por antivírus, os rootkits, entre outras funções maliciosas, permitem ao cracker o acesso a informações digitadas pelos usuários em seus computadores, como senhas e nomes.

Essa função é executada por um

- (A) bug
- (B) bulldog
- (C) firewall
- (D) keylogger
- (E) spammer

13

Em um computador com o sistema operacional Windows XP, a área de armazenamento formatada com um sistema de arquivos e identificada por uma letra é denominada

- (A) unidade
- (B) location
- (C) disco
- (D) buffer
- (E) arquivo

14

Na versão 2010 da suíte Microsoft Office, o aplicativo Excel

- (A) demora mais para ser iniciado do que em versões anteriores, como a 2007.
- (B) permite a incorporação de pequenos gráficos individuais em células de uma planilha por meio do recurso Minigráficos.
- (C) permite a exibição do histórico de e-mails através do Excel Social Connector.
- (D) implementa um bloco de anotações digital para compartilhar textos, imagens e arquivos de áudio e vídeo da planilha.
- (E) tem como padrão a opção para aplicação das barras de ferramentas clássicas da versão 2003.

15

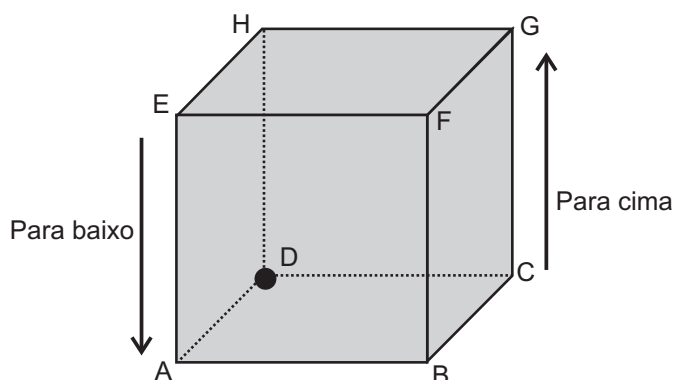
O Internet Explorer 9 é um software para navegação na internet que, entre outras capacidades, pode gerenciar e habilitar o uso de complementos, tais como os do tipo

- (A) Duplicar guia
- (B) Trabalhar Offline
- (C) Código-Fonte
- (D) Navegação por Cursor
- (E) Provedores de pesquisa

RACIOCÍNIO LÓGICO II

16

Considere um prédio que possui forma cúbica, representado pelo cubo ABCDEFGH, mostrado na figura.



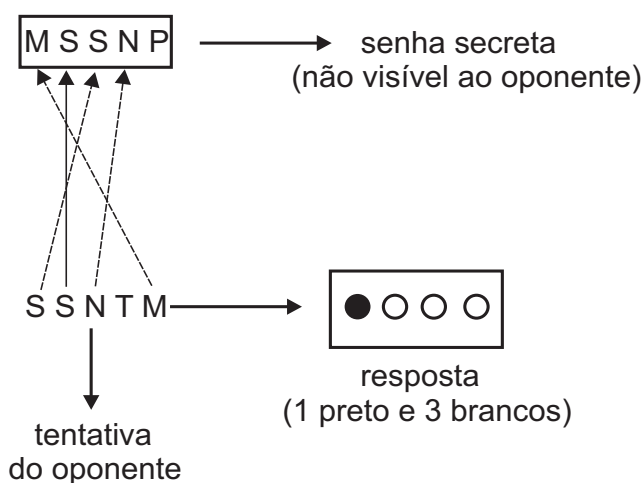
Um “elevador”, especificamente construído para tal prédio, se deslocará sobre as arestas, ao receber ordens dos seus passageiros, como: “para cima” e “para baixo” (na orientação indicada na figura), “para direita” e “para a esquerda” (na orientação dos passageiros do elevador que estão voltados de frente para o centro geométrico do cubo). Ao receber uma ordem, o elevador se deslocará sobre a aresta que viabiliza o sentido do movimento ordenado e parará ao alcançar um vértice, aguardando uma nova ordem.

Se o elevador estiver inicialmente sobre o vértice D e receber as ordens “para a direita”, “para cima”, “para a esquerda”, “para a esquerda”, “para baixo”, “para direita”, “para direita” e “para a direita”, ele **não** passará pelo vértice

- (A) A
- (B) B
- (C) C
- (D) F
- (E) G

17

Em um jogo para dois jogadores, um deles escolhe uma senha secreta formada por cinco letras, distintas ou não, selecionadas entre M, N, P, Q, R, S e T. Tal senha deverá ser descoberta pelo outro jogador, chamado oponente. O oponente dispõe suas tentativas (senhas formadas por cinco letras) sobre o tabuleiro, e o jogador que criou a senha secreta deve informar se as letras da tentativa fazem parte da senha e se estão na posição certa através de pinos brancos e pretos. Uma letra que consta na tentativa do oponente recebe um pino branco quando ela pertence à senha secreta, mas sua posição não está correta; recebe um pino preto quando pertence à senha e sua posição está correta. Letras que não pertencem à senha não são qualificadas por pinos. Cada letra da senha secreta que constar na tentativa do oponente deverá ser qualificada por apenas um pino, branco ou preto. O exemplo da figura mostra uma tentativa do oponente que obteve como informação 1 pino preto (Letra S na posição correta) e 3 pinos brancos (Letras S, N e M em posições erradas).



Se a senha secreta for MNMMP e o oponente tentar uma senha usando essas mesmas 5 letras, mas não necessariamente na mesma ordem, qual será o maior número de pinos brancos que ele poderá receber na informação (resposta)?

- (A) 5
- (B) 4
- (C) 3
- (D) 2
- (E) 1

18

Se hoje for uma segunda ou uma quarta-feira, Pedro terá aula de futebol ou natação. Quando Pedro tem aula de futebol ou natação, Jane o leva até a escolinha esportiva. Ao levar Pedro até a escolinha, Jane deixa de fazer o almoço e, se Jane não faz o almoço, Carlos não almoça em casa. Considerando-se a sequência de implicações lógicas acima apresentadas textualmente, se Carlos almoçou em casa hoje, então hoje

- (A) é terça, ou quinta ou sexta-feira, ou Jane não fez o almoço.
- (B) Pedro não teve aula de natação e não é segunda-feira.
- (C) Carlos levou Pedro até a escolinha para Jane fazer o almoço.
- (D) não é segunda, nem quarta, mas Pedro teve aula de apenas uma das modalidades esportivas.
- (E) não é segunda, Pedro não teve aulas, e Jane não fez o almoço.

19

Se A e B são conjuntos quaisquer e $C(A, B) = A - (A \cap B)$, então $C(A, B)$ é igual ao conjunto

- (A) \emptyset
- (B) B
- (C) $B - A$
- (D) $A - B$
- (E) $(A \cup B) - A$

20

Sejam P, Q e R conjuntos não vazios quaisquer para os quais são verdadeiras as seguintes premissas:

premissa 1: $P \cap Q = \emptyset$

premissa 2: $Q \subset R$

Se a notação \bar{X} indica o complementar do conjunto X, então tem-se que

- (A) $R \subset \bar{P}$
- (B) $R \cap \bar{Q} \neq \emptyset$
- (C) $R \cap \bar{P} \neq \emptyset$
- (D) $Q \cap \bar{P} = \emptyset$
- (E) $P \cap R \neq \emptyset$

CONHECIMENTOS ESPECÍFICOS

21

Para usufruir das vantagens da delegação de autoridade e dos benefícios de uma empresa descentralizada, um administrador deve adotar o seguinte procedimento:

- (A) manter as políticas e os procedimentos de forma padronizada, sem variações entre os diversos departamentos da empresa, de modo a ter tempo para tomar decisões táticas e operacionais.
- (B) concentrar as decisões nos níveis superiores, de forma que elas sejam mais consistentes com os objetivos empresariais, facilitando, assim, a especialização e a qualificação da alta direção.
- (C) motivar os funcionários e fazê-los se comprometerem com tal delegação, independentemente de sua capacidade, de seu tempo e dos recursos necessários para o bom desempenho dessa tarefa.
- (D) permitir que as decisões sejam tomadas pelos próprios executores, que, em geral, têm mais informação sobre os problemas, mas sem perder a coordenação e o controle da situação.
- (E) aumentar o grau de formalização da organização, elaborando descrições explícitas de tarefas e flexibilizando os procedimentos referentes aos processos de trabalho.

22

Para fazer diferença como líder, o gerente de RH de uma empresa defende a utilização do modelo de liderança situacional de Hersey e Blanchard.

O argumento utilizado por esse gerente para justificar sua preferência é que a adoção desse modelo permite que seja(m)

- (A) favorecida a relação com os outros, baseando-se no charme, no magnetismo, na inspiração e na emoção para, dessa forma, inspirar confiança e administrar bem suas impressões.
- (B) valorizadas a presteza do funcionário e a sua disposição para o desempenho de tarefas, bem como a sua capacidade de corresponder às expectativas, itens fundamentais na definição do estilo adequado de liderança.
- (C) demonstradas a visão e a missão organizacionais de forma clara em termos de ações e propósitos, não apenas verbalmente como também através de seu comportamento.
- (D) feitas mudanças positivas no modo como as organizações e as pessoas conduzem suas atividades, gerando, assim, melhores resultados para a organização.
- (E) utilizados estilos iguais com o mesmo subordinado, quando ele estiver executando tarefas diferentes, uma vez que há um estilo único de liderança para todos os propósitos.

23

Algumas teorias de motivação ajudam no gerenciamento do clima organizacional.

Com o objetivo de motivar os funcionários de uma empresa, optou-se pela aplicação de uma delas, que é a teoria

- (A) X e Y de Frederick Herzberg, que postula a melhoria do salário, dos benefícios, das condições de trabalho, além da implementação de políticas gerenciais que favoreçam as relações interpessoais.
- (B) da Equidade, que propõe a eliminação do programa de remuneração flexível da organização, desvinculando o plano de participação de lucros dos resultados da avaliação de desempenho.
- (C) da Fixação de Objetivos, que deixa claro que cabe a cada funcionário fazer o melhor possível e dar o melhor de si no desempenho de um trabalho, cancelando as reuniões mensais de *feedback*.
- (D) da Avaliação Cognitiva, que associa recompensas externas, tais como remuneração pelo esforço, a comportamentos já recompensados intrinsecamente.
- (E) das Expectativas, que sustenta a ideia de que a motivação do funcionário depende do grau em que as recompensas da organização satisfazem suas necessidades individuais e do grau em que elas são interessantes e valorizadas.

24

Em 28/03/2012, o Senado Federal aprovou, em votação simbólica, o novo modelo de previdência do Servidor Público Federal. Com base no texto do Projeto de Lei da Câmara (PLC) nº 2 de 2012, esse modelo acaba com a garantia de aposentadoria integral a servidores que recebam acima do teto do Regime Geral da Previdência Social, ou seja, acima de R\$ 3.916,20.

De acordo com esse novo modelo, ficou estipulado que o(s)

- (A) servidor que ganhar menos de R\$ 3.916,20 e desejar conquistar o direito a uma previdência complementar deverá contribuir com o fundo de pensão do Poder para o qual trabalha e solicitar a devida contrapartida da União.
- (B) contracheque do servidor terá desconto de 11% sobre R\$ 3.916,20, e a contrapartida do empregador será limitada a 15% da parte do salário que exceder esse valor.
- (C) novo regime previdenciário será obrigatório para todos os servidores do serviço público brasileiro, independentemente da data e do regime de contratação.
- (D) atuais servidores e aqueles que ingressarem no serviço público até o dia anterior à entrada em vigor do novo regime não poderão optar por ele.
- (E) atuais servidores poderão migrar para o novo modelo e terão direito a receber, quando se aposentarem, uma parcela referente ao período em que contribuíram pelo antigo regime previdenciário.

25

Dentro da limitação da racionalidade da tomada de decisões, a solução final vai representar uma escolha satisfatória, e não a ideal.

ROBBINS, Stephen. **Comportamento Organizacional**. São Paulo: Pearson Prentice Hall, 2002.

Essa proposição constata que

- (A) o tomador de decisões deve ter todas as informações em relação à situação da decisão, para poder identificar os critérios e as alternativas relevantes.
- (B) os critérios específicos de decisão são constantes, e os pesos atribuídos a eles são estáveis no decorrer do tempo.
- (C) os tomadores de decisões fazem uso ilimitado de sua criatividade e de sua capacidade de inovação dentro de uma organização.
- (D) as pessoas tomam decisões construindo modelos simplificados que extraem os aspectos essenciais dos problemas, sem capturar toda a sua complexidade.
- (E) boa parte das decisões tomadas no mundo real segue o modelo racional em que as escolhas são consistentes e têm seu valor maximizado.

26

Um ato administrativo – ato jurídico que decorre do exercício da função administrativa, sob um regime jurídico de direito público – pode ser invalidado mediante anulação, revogação e convalidação.

Nesse sentido, verifica-se que a convalidação de um ato administrativo consiste em

- (A) ato produzido pela Administração Pública, para suprir vícios sanáveis em um ato ilegal, com efeitos retroativos ao momento de sua expedição, em decisão na qual se evidencie não acarretar lesão ao interesse público nem prejuízo a terceiros.
- (B) extinção do ato administrativo discricionário, por questão de mérito, feita pela Administração Pública, preservando os efeitos produzidos no passado (efeitos *ex nunc*).
- (C) extinção do ato administrativo por motivo de ilegalidade, feita pela Administração Pública ou pelo Poder Judiciário, produzindo uma eficácia retroativa (efeitos *ex tunc*).
- (D) submissão a um regime jurídico de direito público de presunção de legitimidade (conformidade do ato com o ordenamento), veracidade (presumem-se verdadeiros os fatos alegados pela Administração), imperatividade e autoexecutoriedade.
- (E) vinculação, quando a lei estabelece que, perante certas condições, a Administração deve agir sem liberdade de escolha e na discricionariedade, quando a lei deixa certa margem de liberdade de decisão de modo que a autoridade poderá escolher, segundo critérios de conveniência e oportunidade, qual o melhor caminho para o interesse público.

27

Segundo Michel Porter, podem-se identificar algumas estratégias genéricas potencialmente bem sucedidas caso se queira obter um desempenho melhor que os competidores na indústria, como, por exemplo: Liderança em Custo, Diferenciação e Enfoque.

Nesse sentido, sobre as estratégias genéricas, constata-se que a

- (A) posição de liderança em custo, para ser alcançada, normalmente necessita de *market share* significativo, que traga ganhos de escala, ou outras vantagens, entre as quais o acesso privilegiado à matéria-prima.
- (B) característica única dos produtos ou serviços em uma estratégia de diferenciação também permite a obtenção de menores margens, aumentando a necessidade de adoção de uma posição de baixo custo.
- (C) estratégia de diferenciação implica que a firma deve ignorar custos para reforçar a sua posição competitiva, já que a liderança em custo não é uma ação do seu planejamento.
- (D) estratégia de liderança em custo e a estratégia de enfoque têm como meta atingir seus objetivos em toda a indústria; por outro lado, a estratégia de diferenciação é construída visando a atender um alvo em particular.
- (E) diferenciação dificulta a obtenção de vantagens competitivas, porque cria lealdade do consumidor à marca, o que resulta em maior sensibilidade ao preço.

28

A auditoria no setor público tem por finalidade avaliar a gestão pública pelos processos e resultados gerenciais, no intuito de corrigir os desperdícios, a improbidade, a negligência e a omissão.

Para o planejamento e o gerenciamento da auditoria os auditores devem elaborar

- (A) o orçamento que lhes foi destinado na Lei Orçamentária Anual, utilizando-o para realizar os pagamentos de energia, limpeza do prédio, vigilância, manutenção de computadores, diárias, veículos, mesas, cadeiras e outros equipamentos.
- (B) os procedimentos de auditoria através de testes de observância visando à obtenção de evidências quanto à suficiência, à exatidão e à validação dos dados produzidos pelos sistemas contábeis e administrativos da entidade.
- (C) os procedimentos de auditoria através de testes substantivos, visando à obtenção de razoável segurança de que os procedimentos de controle interno estabelecidos pela Administração estão em funcionamento e cumprimento efetivos.
- (D) um plano estratégico da auditoria que consiste no modo como ela será executada, selecionando os seus procedimentos, as suas técnicas, limitações e fontes de informação.
- (E) um planejamento operacional da auditoria que envolve tarefas, tais como a de verificar se a prestação de contas de um convênio foi elaborada e apresentada, conforme estabelecido no termo de convênio.

29

O conceito de qualidade é conhecido há muitos anos, mas, somente a partir da década de 90, a qualidade é abordada com uma visão global, como uma função imprescindível para o sucesso estratégico de uma organização.

Em virtude de tal realidade, surgiram no mundo corporativo inúmeras técnicas facilitadoras, além de normas e certificações, todas com o objetivo de ajudar as organizações na busca da qualidade.

Nesse sentido, sobre as principais ferramentas para a busca da qualidade, constata-se que o(a)

- (A) *Benchmarking* é uma técnica utilizada para auxiliar uma equipe a gerar ou criar diversas ideias no menor espaço de tempo possível.
- (B) Diagrama de Causa e Efeito é um gráfico de barras verticais que permite determinar quais problemas resolver e qual a prioridade para tal.
- (C) programa 5S é um programa de educação que dá ênfase à prática de organização, ordenação, limpeza, conservação e disciplina.
- (D) ciclo PDCA define o problema de forma clara e objetiva e inicia a construção de um fluxo circular com as raízes dos problemas.
- (E) lista de verificação deve ser aplicada quando for necessário orientar a preparação e a execução de atividades planejadas, visando ao seu melhor desenvolvimento.

30

Como o planejamento é um processo de decisão, os passos importantes seguidos durante o planejamento formal são similares aos passos básicos do processo de decisão.

Nesse sentido, a correspondência entre os passos do planejamento e os estágios do processo de tomada de decisão permite afirmar que a(o)

- (A) seleção de metas e planos de um processo de planejamento corresponde à implementação da decisão, já que determina a atribuição da responsabilidade por cada passo.
- (B) fase de gerar objetivos alternativos que possam ser buscados no futuro e os planos alternativos que possam ser utilizados para atingir esses objetivos correspondem ao estágio do processo de decisão de avaliação de alternativas.
- (C) avaliação das vantagens, das desvantagens e dos efeitos potenciais de cada objetivo e de cada plano alternativo corresponde ao estágio de identificação e de diagnóstico do problema em um processo de decisão.
- (D) planejamento inicia-se com uma análise situacional que corresponde ao estágio da tomada de decisão de elaboração de soluções alternativas, o que é defendido pela abordagem contingencial.
- (E) processo de monitoramento e de controle do planejamento formal corresponde ao estágio do processo decisório de avaliação da decisão que coleta informações sobre o quanto bem a decisão está operando.

31

Uma empresa de serviços deseja aplicar os Princípios de Deming referentes à qualidade para melhorar sua produtividade.

Para tanto, a empresa incentivou a(o)

- (A) constância de propósitos para a melhoria do serviço, objetivando, desse modo, tornar-se competitiva e manter-se em atividade.
- (B) prática da inspeção em massa, introduzindo a qualidade no serviço, desde o seu primeiro estágio.
- (C) avaliação anual de desempenho e de mérito, bem como a avaliação da administração por objetivos.
- (D) adoção de metas para a mão de obra, as quais exijam nível zero de falhas, estabelecendo, assim, novos níveis de produtividade.
- (E) processo de administração por objetivos numéricos e o processo de administração por cifras.

32

Na Lei nº 8.429/1992, são apresentadas várias ações que constituem atos de improbidade administrativa que atentam contra os princípios da administração pública.

Essas ações enfatizam que os agentes públicos de qualquer nível ou hierarquia são obrigados a velar pela estrita observância dos seguintes princípios:

- (A) legalidade, impessoalidade, moralidade e publicidade no trato dos assuntos que lhes são afetos.
- (B) confiança, comprometimento, motivação, equidade e justiça no trato com Autarquias, Fundações Públicas, Empresas Públicas e Sociedades de Economia Mista.
- (C) moralidade, confiança, sinceridade, sustentabilidade, honestidade e governança corporativa.
- (D) transparência, moralidade, imparcialidade, confiança, justiça e respeito aos cidadãos.
- (E) respeito aos cidadãos, legalidade, motivação, equidade e justiça no trato com o patrimônio público.

33

A moderna Teoria da Administração, baseada na análise sistêmica, diferentemente da visão clássica, tem como característica o fato de ter um(a)

- (A) enfoque multimotivacional, que justifica a existência da organização na necessidade de seus participantes satisfazerem um objetivo único, como, por exemplo, o lucro.
- (B) sistema adaptativo, que traz como consequência uma focalização nos seus resultados, em vez da ênfase sobre o processo.
- (C) abordagem dinâmica que desloca a ênfase da organização na estrutura e que adiciona a ênfase sobre o processo de interação entre as partes que ocorrem dentro da estrutura.
- (D) abordagem probabilística, demonstrando que muitas variáveis podem ser explicadas com base na certeza e na racionalidade estatística.
- (E) abordagem normativa e prescritiva, que sugere o que e como fazer para monitorar a escolha dos objetivos e métodos da tomada de decisão.

34

Em seus estudos referentes ao impacto do ambiente nas organizações, Burns e Stalker ficaram impressionados com os métodos e os procedimentos administrativos nitidamente diferentes que foram encontrados. Eles classificaram as organizações pesquisadas em dois tipos: as mecanísticas e as orgânicas.

Verifica-se que as organizações orgânicas apresentam um(a)

- (A) predomínio da interação vertical sobre a lateral e uma amplitude de controle do supervisor mais ampla.
- (B) amplitude de controle do supervisor mais estreita e uma confiança maior nas regras e nos procedimentos formais.
- (C) estrutura burocrática assentada em minuciosa divisão do trabalho, com cargos ocupados por especialistas com atribuições perfeitamente distribuídas.
- (D) confiança maior nas comunicações e nos cargos, continuamente redefinidos por interação com outros indivíduos participantes da tarefa.
- (E) confiança maior nas regras e nos procedimentos formais, além de um predomínio da interação vertical entre superior e subordinado.

35

Uma organização é produtiva quando consegue atingir seus objetivos, transformando entradas em resultados ao mais baixo custo possível. Assim sendo, a produtividade implica preocupação tanto com a eficiência quanto com a eficácia organizacional.

Nesse sentido, a eficácia organizacional

- (A) é a proporção entre o resultado efetivo alcançado e os recursos necessários para alcançá-lo.
- (B) é alcançada por meio da racionalização do trabalho do funcionário e pelo somatório da eficiência individual.
- (C) é obtida, segundo a visão Taylorista, quando uma organização domina as técnicas da Administração Científica.
- (D) depende da análise que o gerente faz de cada situação específica, com base na análise das contingências, para que possa tomar decisões que justifiquem os seus resultados.
- (E) visa ao bom aproveitamento de recursos e a uma boa relação entre custo e benefício, ou seja, a obter os resultados esperados com os menores custos e com perdas reduzidas.

36

Em virtude da concorrência global e da percepção de que os níveis de qualidade não são suficientes, algumas organizações adotaram o método de Gerenciamento da Qualidade Total (GQT).

Os princípios básicos associados ao GQT envolvem a(o)

- (A) implantação, dentro das organizações, de equipes de trabalho autogeridas (ETA), plenamente responsáveis por criar um produto específico.
- (B) manutenção do compromisso de jamais estar satisfeito, do “muito bom” nunca ser o suficiente na busca da melhoria contínua.
- (C) eliminação da necessidade de algumas posições de supervisão, à medida que os funcionários assumem maiores responsabilidades.
- (D) criação de um sistema de remuneração dos empregados, baseado nas qualificações, segundo demonstração de proficiência em uma determinada tarefa.
- (E) favorecimento das reuniões em equipe e da rotatividade obrigatória de cargos para que os funcionários obtenham conhecimento de um conjunto mais amplo de tarefas.

37

Uma pesquisa gerou um conjunto de valores tais que

- a média de todos os valores é 50;
- a soma dos quadrados dos valores é 150.000;
- o tamanho da população é 50.

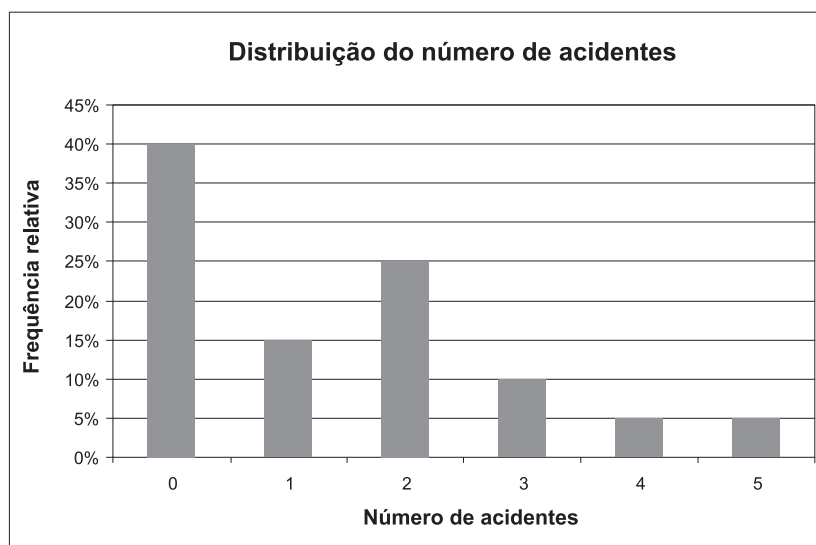
Se de cada um dos valores for subtraída a média, e, em seguida, o resultado de cada subtração for dividido por 10, obtém-se um novo conjunto de valores.

A variância desses valores transformados é

- (A) 4,5
- (B) 5
- (C) 30
- (D) 45
- (E) 50

38

O gráfico a seguir apresenta o número de acidentes sofridos pelos empregados de uma empresa nos últimos 12 meses e a frequência relativa.



A mediana menos a média do número de acidentes é

- (A) 1,4
- (B) 0,4
- (C) 0
- (D) - 0,4
- (E) - 1,4

39

O Comitê de Pronunciamentos Contábeis especifica que a entidade deve elaborar suas demonstrações contábeis utilizando o regime de competência, **EXCETO** a Demonstração do(a)

- (A) Balanço Patrimonial
- (B) Fluxo de Caixa
- (C) Valor Adicionado
- (D) Resultado do Exercício
- (E) Mutação do Patrimônio Líquido

40

A legislação tributária brasileira apresenta tributos calculados sobre o lucro e sobre a receita.

Em uma empresa que vende serviços de instalações elétricas, o imposto que incide sobre a receita é o

- (A) ICMS
- (B) IRPJ
- (C) PIS
- (D) COFINS
- (E) ISSQN

41

O índice que evidencia se os recursos financeiros aplicados no Ativo Circulante e no Ativo Realizável a Longo Prazo são suficientes para cobrir as obrigações totais é denominado Índice de Liquidez

- (A) Corrente
- (B) Geral
- (C) Imediata
- (D) Não Corrente
- (E) Seca

42

O quadro mostra as informações sobre os produtos 1 e 2, no mês de abril de 2012. Considere como base de rateio as horas máquinas.

abril de 2012					
Produto	Preço de venda unidade	Matéria-prima unidade	Hora máquina Total	Mão de obra unidade	Unidades mensais
Produto 1	10,00	3,00	700	1,00	10.000
Produto 2	15,00	5,00	500	3,00	17.000

O valor total do custo indireto de fabricação, em reais, do produto 1, sabendo-se que o custo indireto total é de R\$ 35.000,00, é

- (A) 29,17
- (B) 700,00
- (C) 14.583,00
- (D) 20.419,00
- (E) 35.000,00

43

O orçamento pode ser definido como a expressão quantitativa de um plano futuro de ação da administração para dado período. Nesse contexto, a teoria tipifica maneiras diferentes de constituir e utilizar essa ferramenta.

Associe os tipos de orçamento à sua descrição, apresentada a seguir.

- | | |
|-------------------------|--|
| I – Orçamento Base Zero | P – Está sempre disponível para um período futuro determinado, acrescentando mais um mês à frente e descartando o mês que se encerra. |
| II – Orçamento Contínuo | Q – Considera, por exemplo, melhorias futuras ainda não implantadas que produzam reduções constantes dos custos orçados ao longo do período. |
| III – Orçamento Kaizen | R – Concentra a atenção no custo das atividades necessárias à produção e à venda dos produtos e dos serviços da empresa. |
| | S – É estruturado como se estivesse sendo preparado pela primeira vez, e o seu conceito surgiu em contraposição ao do orçamento de tendências. |

As associações corretas são:

- (A) I – P , II – S , III – R
- (B) I – R , II – Q , III – S
- (C) I – R , II – P , III – Q
- (D) I – S , II – P , III – Q
- (E) I – S , II – R , III – P

44

Os dispositivos do texto da Lei nº 8.429/1992 tratam das sanções aplicáveis aos agentes públicos nos casos de enriquecimento ilícito no exercício de mandato, cargo, emprego ou função na administração pública direta, indireta ou fundacional. Em relação a tais dispositivos, considere as afirmativas abaixo.

- I – A representação por ato de improbidade contra agente público ou terceiro beneficiário, quando o autor da denúncia o sabe inocente, constitui crime, e a lei prevê a detenção por um período de cinco a dez anos e multa, além de existir a possibilidade de o denunciado ser indenizado pelos danos materiais, morais ou à imagem que o denunciante houver provocado.
- II – Os agentes públicos de qualquer nível ou hierarquia são obrigados a velar pela estrita observância dos princípios de legalidade, impessoalidade, moralidade e publicidade no trato dos assuntos que lhe são afetos.
- III – O sucessor daquele que causar lesão ao patrimônio público ou enriquecer ilicitamente está sujeito às cominações dessa lei até o limite do total do patrimônio pessoal do sucessor.

É correto **APENAS** o que se afirma em

- (A) I
- (B) II
- (C) III
- (D) I e II
- (E) II e III

45

A Lei nº 8.666/1993 trata dos aspectos relacionados ao processo de licitação e aos contratos da administração pública. Nessa lei, existe a previsão de situações em que a licitação é inexigível, como em

- (A) aquisição de bens ou de serviços nos termos de acordo internacional específico, aprovado pelo Congresso Nacional, quando as condições ofertadas forem manifestamente vantajosas para o Poder Público.
- (B) contratação de profissional de qualquer setor artístico, diretamente ou através de empresário exclusivo, desde que consagrado pela crítica especializada ou pela opinião pública.
- (C) situação em que a União tiver de intervir no domínio econômico para regular preços ou normalizar o abastecimento.
- (D) situação em que não acudirem interessados à licitação anterior e esta, justificadamente, não puder ser repetida sem prejuízo para a Administração, mantidas, nesse caso, todas as condições preestabelecidas.
- (E) casos de guerra ou de grave perturbação da ordem.

46

A administração pública utiliza os atos administrativos para exprimir a sua vontade, visando à produção dos efeitos jurídicos, de modo a atender ao fim público. Os atos administrativos podem ser classificados, entre outros, quanto aos atributos, à forma de exteriorização e à extinção.

Nesse sentido, a forma de extinção do ato por razões de oportunidade e conveniência, com efeitos *ex nunc*, é denominada

- (A) anulação
- (B) caducidade
- (C) cassação
- (D) revogação
- (E) extinção subjetiva

47

O valor do custo médio ponderado de capital de uma empresa distribuidora de energia elétrica foi calculado, tendo em vista questões regulatórias do setor, em 14,15% ao ano. Na elaboração das contas, foram utilizados os seguintes parâmetros: beta da ação da empresa de 2,50; taxa livre de risco de 6,00% ao ano e prêmio pelo risco de mercado de 5,60% ao ano. Além disso, a companhia apresenta custo bruto de dívida de 10,00% ao ano e se enquadra na alíquota de imposto de renda de 30,00%.

Qual é a relação entre o capital próprio e a dívida dessa empresa?

- (A) 41,50% de capital próprio e 58,50% de dívida
- (B) 48,85% de capital próprio e 51,15% de dívida
- (C) 50,00% de capital próprio e 50,00% de dívida
- (D) 55,00% de capital próprio e 45,00% de dívida
- (E) 60,00% de capital próprio e 40,00% de dívida

48

A legislação administrativa emprega diferentes termos para categorizar as diversas formas de retorno ao cargo público.

Associe essas diferentes formas à respectiva descrição.

- | | |
|---------------------|---|
| I - Reintegração | P - Retorno do servidor posto em disponibilidade, em cargo de atribuições e vencimentos compatíveis com o cargo anterior. |
| II - Aproveitamento | Q - Retorno do servidor ao cargo anteriormente ocupado em virtude de inabilitação em estágio probatório para outro cargo ou por conta de reintegração do ocupante anterior. |
| III - Reversão | R - Retorno do aposentado ao serviço público em razão, por exemplo, da cessação do motivo da sua aposentadoria. |
| | S - Retorno do servidor após ter sido invalidada a sua demissão por decisão judicial. |

A associação correta é:

- (A) I – P , II – S , III – Q
- (B) I – P , II – R , III – Q
- (C) I – Q , II – S , III – R
- (D) I – S , II – P , III – R
- (E) I – S , II – Q , III – P

49

No âmbito da análise de investimentos, existem diversos modelos matemáticos, utilizados para estimar variáveis de interesse financeiro.

O modelo de Baumol, por exemplo, tem como função

- (A) precificar opções.
- (B) calcular o saldo apropriado de caixa a ser mantido pela empresa.
- (C) estimar o retorno esperado de um ativo a partir de múltiplos fatores.
- (D) calcular o retorno do lucro líquido sobre o ativo total de uma empresa em termos da margem de lucro e do giro do ativo.
- (E) estimar o valor de uma ação com base no dividendo esperado no fim do primeiro período, na taxa de retorno exigida pelos investidores da ação e na taxa de crescimento esperada dos seus dividendos.

50

O orçamento é um instrumento relevante de acompanhamento de desempenho da organização.

Tendo em vista essa definição, verifica-se que o orçamento flexível consiste, primordialmente, no(na):

- (A) ajuste dos seus valores originais pela inflação do período.
- (B) construção das peças orçamentárias a partir de um único nível de atividade.
- (C) elaboração de um orçamento estático, cujos valores são calculados com base na ponderação de dados pessimistas e otimistas.
- (D) estruturação de um conjunto de orçamentos, que se pode ajustar a diferentes níveis de atividade como, por exemplo, a variação do volume de vendas.
- (E) produção de um relatório que permite uma análise, por parte dos gestores, menos profunda das causas das variações do que no orçamento estático.

RASCUNHO

RASCUNHO